



DANS UN SITE EXCEPTIONNEL EN LISIÈRE DU BOIS DE CLAMART, LE NOUVEAU CENTRE SPORTIF ET DE LOISIRS HUNEBELLE EST UNE OPÉRATION D'ENVERGURE QUI PARTICIPERA AU RAYONNEMENT DE CLAMART, EN ÉTANT OUVERT À TOUS ET SUR LA VILLE.

Situé en centre-ville et en lisière du bois de Clamart, dans un site exceptionnel, le projet est de réaliser un véritable centre sportif et un pôle de loisirs ouvert sur la ville.

POURQUOI UN JOURNAL ?

Un tel projet rend indispensable une communication régulière auprès des clamartois. Phasage des travaux, gestion du site, fonctionnement des chantiers :

ce journal doit permettre d'expliquer le projet et sa mise en œuvre. Vous trouverez donc dans chaque numéro un plan évolutif du projet et du chantier

pour une bonne information durant toute la phase opérationnelle.





Perspective du futur centre sportif et de loisirs Hunebelle © SCAU Architecture / CLAProd

LE PROGRAMME DE L'OPÉRATION

L'ORIGINE DU PROJET FAIT SUITE À DIVERS CONSTATS :

- Une offre sportive insuffisante pour une commune de 53 000 habitants,
- Des équipements en partie anciens et nécessitant des rénovations (en particulier les tribunes et la piste d'athlétisme utilisée pour divers événements : concert, Clamart plage, feu d'artifice),
- Participer au dynamisme du centre-ville et offrir aux habitants et aux familles des activités diurnes et nocturnes (bowling, salle de boxes, restaurant avec une vue panoramique sur Paris...),
- Le déficit de stationnement sur la commune.

LES ENJEUX DU PROJET SONT LES SUIVANTS :

- Profiter d'un emplacement stratégique, en centre-ville et à proximité du bois,
- Améliorer l'offre d'équipements sportifs et de loisirs de la Ville,
- Valoriser le cadre de vie et de travail des utilisateurs du site.

- Proposer des équipements dont le rayonnement va au-delà de la Ville de Clamart : équipement régional pour certains sports.

LE PROGRAMME DE L'OPÉRATION COMPREND LA RÉALISATION DES NOUVEAUX ÉQUIPEMENTS SUIVANTS :

- Une salle d'athlétisme indoor, homologation régionale, et une tribune de 750 places ;
- Un gymnase omnisport pouvant accueillir des compétitions interrégionales en volley et jusqu'à 500 spectateurs ;
- Un terrain de rugby en gazon naturel, homologué catégorie C, avec une tribune couverte mais ouverte, d'environ 500 places ;
- Une salle de boxe ;
- Les vestiaires des différentes salles (athlétisme, gymnase, boxe et rugby) ;
- Un restaurant panoramique ;
- Des club houses ;

- Des terrains de tennis découverts supplémentaires situés sur la terrasse haute du projet ;
- Un parking public souterrain de 173 places VL et 30 deux roues ;
- Un parc de stationnement pour six autocars (pour les différents clubs), et un espace de livraison.

Le projet concilie la construction d'un ensemble aux programmes multiples avec les faces urbaines et naturelles d'un paysage exceptionnel que la Ville veut préserver et protéger.

Le choix a été fait d'un bâtiment largement enterré, avec des façades végétalisées pour les parties émergentes. A cela s'ajoute le terrain de rugby abaissé de quasiment 3 mètres pour que les passants de la rue de Meudon bénéficient du spectacle sur le terrain et retrouvent la vue sur la forêt.



LES TRAVAUX DU PREMIER SEMESTRE 2023

Les travaux ont démarré à l'été 2022 avec la mise en place des palissades de chantier, les cantonnements et les travaux préparatoires.

Depuis septembre, les travaux de terrassement et de fondations spéciales ont débuté. Ces travaux d'infrastructures se termineront à l'été 2023.

INFOS PRATIQUES :

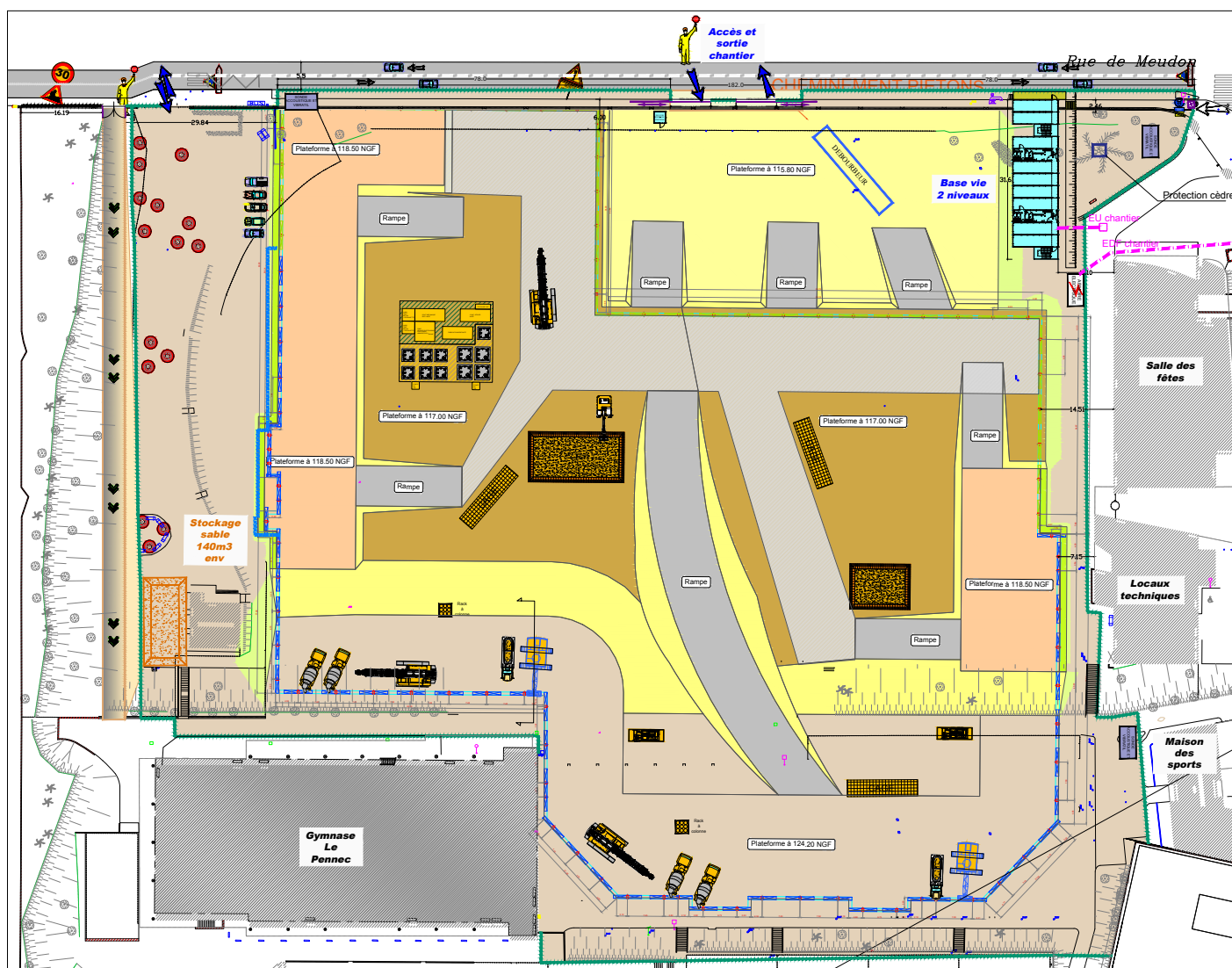
Horaires de chantier : heures maximales avec dérogation 6h-22h jusqu'à l'été 2023, sauf dimanches et jours fériés. Des dérogations exceptionnelles (convois) pourront être accordées.

Sécurité : un des passages piétons a été supprimé avec une déviation obligatoire sur la place Hunebelle pour garantir une visibilité et la sécurité de tous.

Propreté du chantier : Un débourbeur est installé en amont de la sortie du chantier pour nettoyer les roues des camions. En complément et selon les conditions climatiques, une balayeuse est mise en place sur la rue de Meudon et ses abords.

Pour toute demande d'informations : Toute l'équipe de Vallée Sud Aménagement se tient à votre disposition :

- par téléphone : 01 46 42 44 35
- par courriel : contact@valleesud-amenagement.fr
- par courrier : 28 avenue de la Redoute, 92260 FONTENAY-AUX-ROSES



Emprise du chantier
 Emprise Paroi moulée
 Barrière de chantier
 SONDE
ACCOUSTIQUE ET
VIBRATIL Sonde acoustique et vibratoire



INTERVIEW DE SPIE BATIGNOLLES FONDATIONS :

STÉPHANE GILBERT, CHEF DE PROJET.

Pouvez-vous nous présenter en quelques mots votre entreprise ?

Notre entreprise est une filiale du groupe Spie batignolles qui compte plus de 8 000 personnes évoluant dans les différents métiers de la construction. Spie batignolles fondations est spécialisée dans les fondations spéciales qui regroupent les fondations profondes, soutènements, ancrages, reprises en sous-œuvre et traitements de terrain.

Pouvez-vous présenter votre participation au chantier du centre sportif et de loisirs Jules Hunebelle ?

Spie batignolles fondations réalise les travaux de parois moulées et de tirants avec NGE Fondations. La première phase du chantier a eu lieu de novembre 2022 à février 2023, avec la réalisation de 10 000 m² de parois moulées d'épaisseur 50 cm à 80 cm. Cette première phase a mobilisé 30 personnes et 5 grues à treillis.

Depuis février, nous intervenons pour réaliser près de 300 tirants d'ancrages actifs, de 12 m à 23 m de longueur, pour une longueur de totale de 5 km. Un tirant est un câble en acier scellé dans le terrain. Un effort de traction est appliqué sur le tirant, qui est ensuite solidarisé sur la paroi moulée afin de bloquer son mouvement vers le vide.

Parallèlement à cette opération, nos co-traitants Capocci et Tersen évacuent 200 000 m³ de déblais.

Quelles sont les contraintes et défis que vous devez relever sur ce chantier ?
La géométrie du site est particulière, les travaux sont réalisés avec un dénivelé de 8 m entre les différentes plateformes de travail pour les parois moulées. L'ordonnement des travaux est ainsi différent puisqu'il faut raisonner en 3 dimensions lors de l'établissement du phasage des travaux. Il est également exceptionnel de réaliser un chantier d'une telle ampleur dans un site urbain, avec un planning très serré.

Pouvez-vous décrire une semaine type ?

La semaine s'organise entre le suivi quotidien des travaux (fournisseurs, équipes de travaux à gérer, gestion contractuelle), l'anticipation des travaux à venir en collaboration avec le maître d'œuvre et la gestion des imprévus de toute nature. Le point fondamental est de livrer un ouvrage conforme aux exigences de qualité, en sécurité pour nos salariés et dans le respect du planning de l'opération.

Quelles sont les moyens pour réduire les nuisances autour du chantier ?

Réaliser un chantier d'une telle envergure nécessite des moyens mécaniques importants et plusieurs dizaines de camions au quotidien.

L'organisation des flux du chantier permet de ne pas encombrer la rue de Meudon qui est l'unique accès au chantier. Un déboureur en sortie de chantier ainsi qu'une balayeuse assurent la propreté de la rue.

Tous les engins utilisés sont conformes à la réglementation, notamment à la directive machine. Néanmoins, les niveaux sonores et vibratoires sont enregistrés en continu ce qui permet de détecter et d'adapter une phase de travaux lorsque nécessaire.

Enfin, nous échangeons régulièrement avec Vallée Sud Aménagement sur les phases des travaux à venir et l'organisation des transports exceptionnels qui ne peuvent pas circuler en journée. Une gêne sonore est toujours mieux acceptée lorsqu'elle est communiquée et anticipée. Réciproquement, VSA nous alimente des retours et des plaintes des riverains, permettant d'adapter certaines solutions sur le chantier.

Quelles sont les moyens pour assurer la sécurité / la qualité durant votre intervention ?

La qualité est assurée par des auto-contrôles réalisés par nos équipes chantier, puis par des contrôles sur l'ouvrage fini par des entreprises extérieures (mesures des résistances de béton, essais de traction sur les tirants ...).

La formation des équipes, l'établissement d'un plan de prévention, l'amélioration continue du matériel et l'identification des situations à risques sont les moyens mis en œuvre pour garantir la sécurité de nos équipes.

FOCUS TECHNIQUE :

QU'EST-CE QU'UNE PAROI MOULÉE ?

Les fondations du stade sont réalisées avec des parois moulées. C'est un mur en béton armé coulé dans le sol qui constitue la future enceinte du projet. Le principe est de creuser une tranchée, constamment tenue durant l'excavation à l'aide d'un fluide de forage (bentonite), puis de couler du béton dedans après avoir mis en place les armatures en acier. Sur le chantier, les parois moulées sont ancrées jusqu'à 25 m de profondeur.



**Vallée Sud
AMÉNAGEMENT**

Grand Paris

Vallée Sud Aménagement
28 rue de la Redoute
92260 Fontenay-aux-Roses
valleesud-amenagement.fr
contact@valleesud-amenagement.fr
01 46 42 44 35

Pour rester informé sur nos actualités et alertes infos chantier, inscrivez-vous à notre newsletter sur notre site web.